

LAUDO TÉCNICO DE DRENAGEM PLUVIAL

LOCAL DA OBRA

CONDOMÍNIO ENTRE LAGOS / DF
REGIÃO ADMINISTRATIVA DO ITAPUÃ - RA XXVIII

DADOS FÍSICOS DA OBRA

ÁREA TOTAL: 372,28 ha
PERÍMETRO: 8.427,60 m

AUTOR DO LAUDO TÉCNICO

AÉCIO MANOEL CIPRIANO GUIMARÃES
ARQUITETO E URBANISTA / TOPÓGRAFO GEOMENSOR
CAU nº: A66392-1

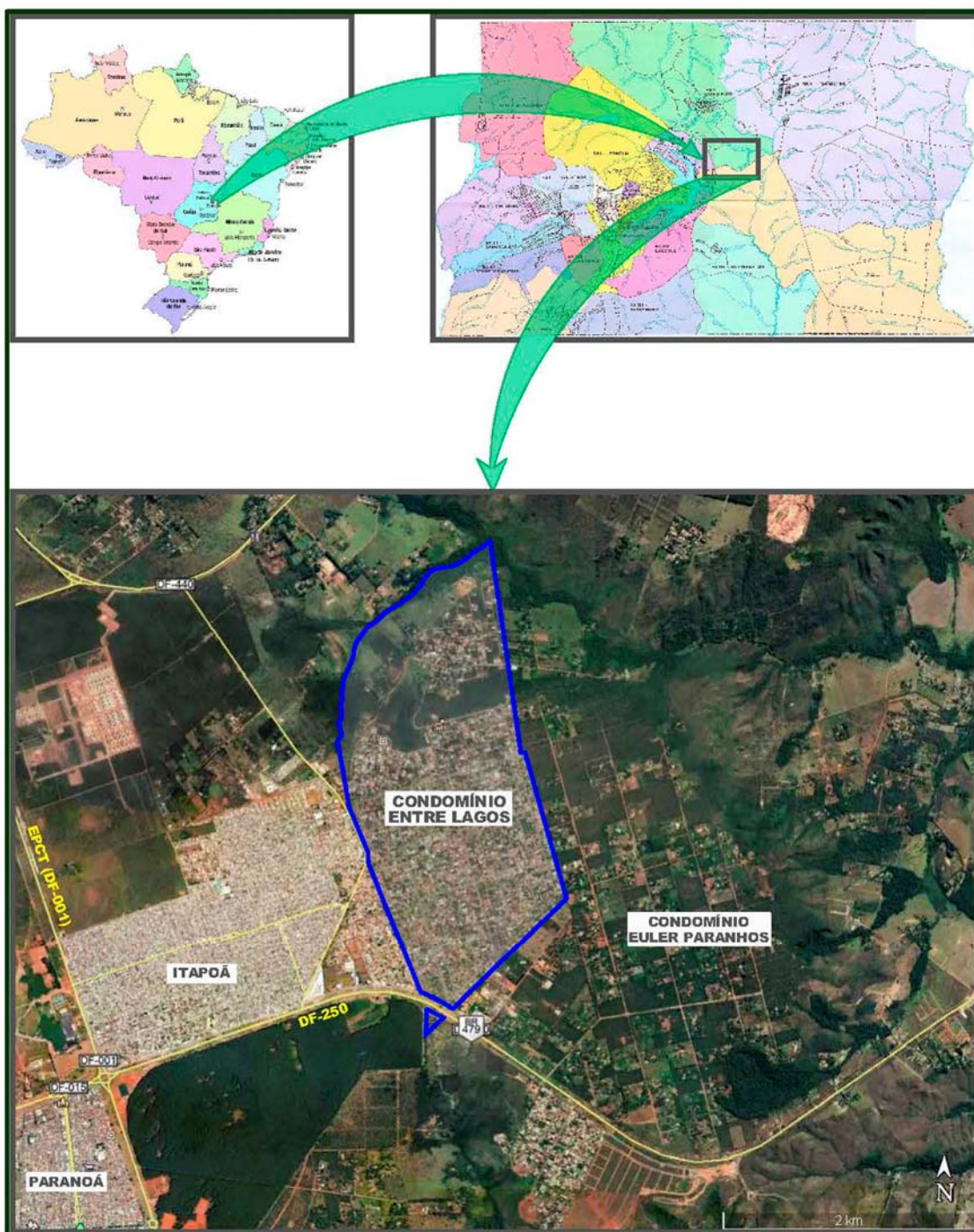
LAUDO TÉCNICO

1. – APRESENTAÇÃO

O presente Laudo Técnico tem por objetivo apresentar os trechos do Condomínio Entre Lagos atendidos por redes de drenagem pluvial.

Cabe salientar que, todas informações referentes ao cadastro de drenagem pluvial apresentadas neste Laudo Técnico, foram coletadas in loco através de levantamento topográfico planialtimétrico e cadastral, executado ao longo do Condomínio.

2. – CROQUI DE LOCALIZAÇÃO



3 – LEVANTAMENTO TOPOGRÁFICO

3.1 EQUIPE

Para as atividades de campo dos levantamentos topográficos, foi alocada uma equipe contendo:

- 1 (um) coordenador geral;
- 1 (um) topógrafo;
- 3 (três) auxiliares de topografia;

Para os serviços de escritório, foram executados por uma equipe contendo:

- 1 (um) coordenador geral;
- 1 (um) topógrafo calculista;
- 1 (um) desenhista.

3.2 EQUIPAMENTOS UTILIZADOS

Foram utilizados os seguintes equipamentos em campo:

- • Um receptor GNSS L1/L2 Navcom, modelo SF-3040;
- • Um nivelador eletrônico, TOPCON, modelo DL-503;
- • Uma Estação Total LEICA TS06, com leitura direta de 1" e coletor interno de dados;
- • Um veículo utilitário.

Nos cálculos e na elaboração dos desenhos, foram utilizados os seguintes equipamentos e softwares:

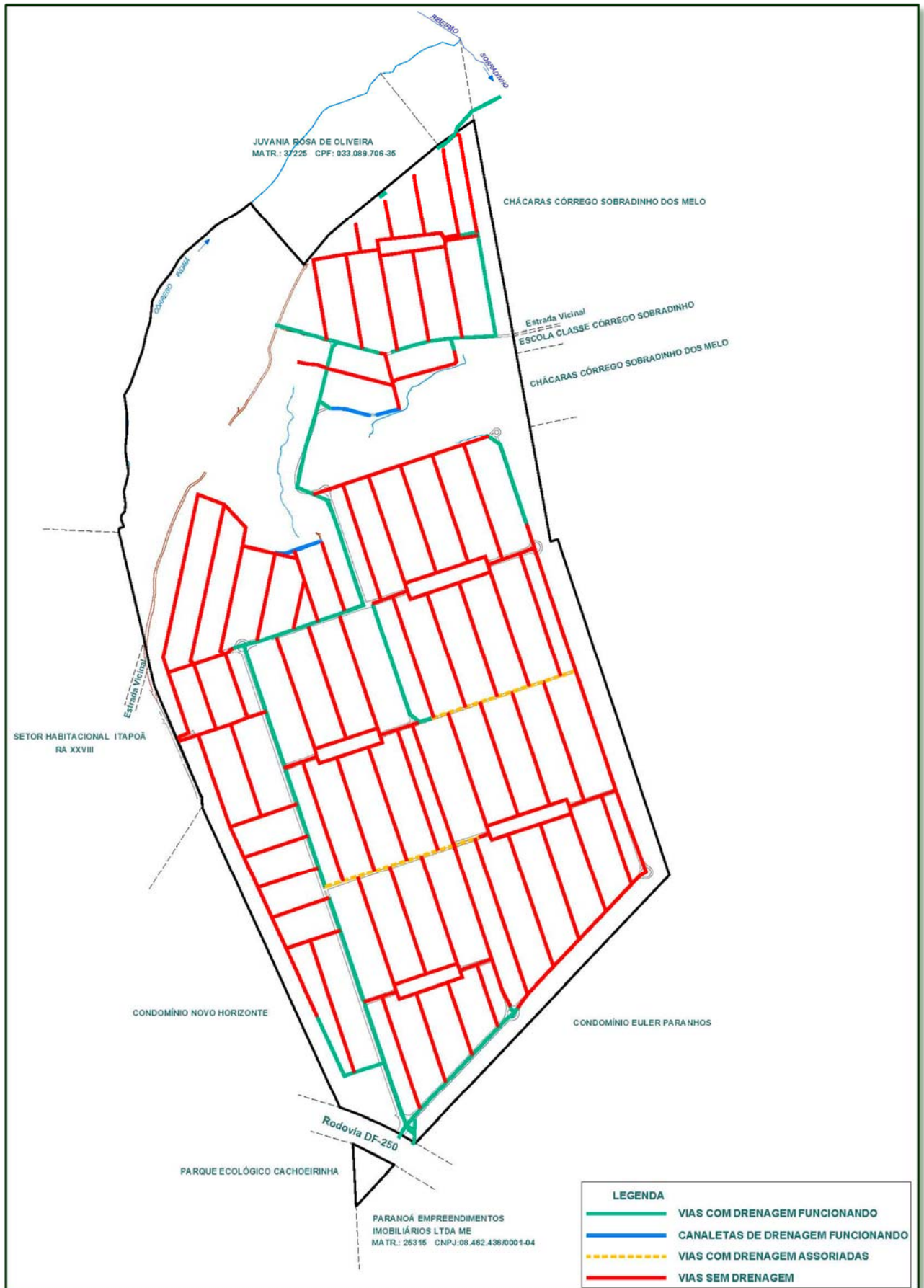
- • 2 microcomputadores I7 2,8Ghz, com 8 Gb de memória RAM;
- • Software de pós-processamento de dados GNSS: Topcon Tools Versão 7.5.1;
- • Software de obtenção da altitude ortométrica: MapGeo2015 (IBGE);
- • Software de cálculo topográfico: TopoGRAPH;
- • Software de desenho: AutoCAD Civil 3D;
- • Outros softwares e aplicativos

3.2 RESUMO DO CADASTRO DE DRENAGEM PLUVIAL

Após o cadastro das redes existentes, foram elaboradas plantas parciais na escala 1:1000 e uma planta geral na escala 1: 7500, bem como o relatório de levantamento, entregue a administração do condomínio. O resumo deste cadastro está apresentado abaixo:

REDES		BOCAS DE LOBO		PVA		CANALETAS	VIAS SEM DRENAGEM
FUNCIONANDO	ASSOREADA	FUNCIONANDO	ASSOREADA	FUNCIONANDO	SEM ACESSO	FUNCIONADO	
6.526,00m	1.034,00m	99 unidades	6 unidades	31 unidades	18 unidades	440,00m	30.730,86m

Para maior esclarecimento, está apresentado a seguir um croqui, com a localização das Redes de Drenagem Pluvial existentes em funcionamento, redes assoreadas e canaletas de drenagem, bem como as vias que não existem nenhum tipo de drenagem pluvial:



4. – CONCLUSÃO

Diante do exposto, podemos concluir que o Condomínio Entre Lagos, possui apenas 21% de suas vias atendidas por redes de drenagem pluvial, ou seja, 79 % das vias não possuem redes de drenagem pluvial.

Em anexo o Registro de Responsabilidade Técnica – RRT, referente ao Cadastro de Drenagem Pluvial do Condomínio Mansões Entre Lagos.

Aécio Manoel Cipriano Guimarães
Arquiteto e Urbanista / Topógrafo Geomensor
CAU nº: A66392-1